

TERMÉK ADATLAP

Sika AnchorFix®-2+

RÖGZÍTŐELEM RAGASZTÓ KÖZEPES ÉS NAGY TERHELÉSHEZ

TERMÉKLEÍRÁS

Normál/mérsékelt éghajlati viszonyok mellett alkalmas oldószer- és sztirolmentes, epoxi bázisú, kétkomponensű rögzítőelem ragasztó.

FELHASZNÁLÁS

Sika AnchorFix®-2+ Kizárólag szakmai felhasználók részére.

Gyorskötésű rögzítőelem ragasztóként alkalmas az alábbi szerkezetekhez:

- Betonacél
- Csavarmentes rúd
- Csapszegek és speciális rögzítési elemek
- Beton (repedt és repedésmentes)
- Tömör falazat
- Acél
- Kemény természetes kő*
- Kőzet, szikla*

*Ezen alapfelületek tulajdonságai, főként szilárdságuk, összetételük és porozitásuk széles határok között változhat. Ezért minden felhasználás előtt a Sika AnchorFix®-2+ alkalmasságát egy mintafelületen végzett próbaragasztással kell vizsgálni. Ellenőrizze a ragasztási szilárdságot, a felület foltosodását és elszíneződését.

JELLEMZŐK / ELŐNYÖK

- Gyorskötésű
- Normál kinyomópisztollyal feldolgozható
- Magas terhelhetőség
- ETA, ETAG 001 rögzítés betonba
- ETA, ETAG 001 betonacél csatlakozásokhoz
- Alkalmas repedt betonhoz
- LEED tanúsítvánnyal rendelkezik
- Állékony, fej fölött is feldolgozható
- Sztirolmentes
- Csekély szag
- Kevés anyagveszteség

ENGEDÉLYEK / SZABVÁNYOK

- Ragasztott, injektálható rögzítés az ETAG 001 szerint (1. és 5. rész, 1. opció), ETA-14/0346, Teljesítménynyilatkozat: 020205010020000011 5034408 (1138), a 1020-as számú bejelentett termék tanúsító szerv által hitelesítve, az állandó teljesítmény hitelesítve: 1020-CPR-090-032534, CE-jelöléssel rendelkezik
- Telepített betonacél csatlakozás az ETAG 001 szerint (1. és 5. rész TR 023), ETA-13/0779, Teljesítménynyilatkozat: 020205010020000011 5034408 (1138), a 1020-as számú bejelentett termék tanúsító szerv által hitelesítve, az állandó teljesítmény hitelesítve: 1020-CPD-090-036698, CE-jelöléssel rendelkezik

TERMÉKINFORMÁCIÓ

Csomagolás	300 ml-es standard kartus	12 kartus/doboz
		75 doboz/raklap
	350 ml-es standard kartus	12 kartus/doboz
		50 doboz/raklap
	550 ml-es standard kartus	12 kartus/doboz
	50 doboz/raklap	
	850 ml-es standard kartus	8 kartus/doboz
		50 doboz/raklap
Szín	A komponens: fehér B komponens: fekete A+B komponens összekeverve: szürke	
Eltarthatóság	A termék a gyártástól számítva 15 hónapig tartható el. A szavatossági idő minden Sika AnchorFix®-2+ kartus címkéjén fel van tüntetve.	
Tárolási feltételek	Eredeti, bontatlan, szigetelt és sérülésmentes csomagolásában, száraz helyen, +5 °C és +25 °C között tárolandó. Védje a közvetlen napfénytől.	
Sűrűség	~1,62–1,70 kg/l (A komponens) ~1,44–1,50 kg/l (B komponens) ~1,60–1,68 kg/l (A és B komponens összekeverve)	

MŰSZAKI INFORMÁCIÓK

Nyomószilárdság	~70 N/mm ² (7 nap, +20 °C)	(ASTM D 695)
Rugalmassági modulus nyomás esetén	~7 000 N/mm ² (7 nap, +20 °C)	(ASTM D 695)
Hajlítószilárdság	~29 N/mm ² (7 nap, +20 °C)	(ASTM D 790)
Szakítószilárdság	~15 N/mm ² (7 nap, +20 °C)	(ASTM D 638)
Szakítási rugalmassági modulus	~3 800 N/mm ² (7 nap, +20 °C)	(ASTM D 638)
Alkalmazási hőmérséklet	Hosszú távon	-40 °C és +50 °C között (ETAG 001, 5. rész)
	Rövid távon (1–2 óra)	+80 °C

RENDSZER INFORMÁCIÓ

Rendszer felépítése	A tervezési részleteket külön dokumentáció tartalmazza: "Sika AnchorFix®-2+ Műszaki Dokumentáció", Hivatkozási szám: 870 43 06
---------------------	--

FELHASZNÁLÁSI INFORMÁCIÓK

Keverési arány	A komponens : B komponens = 10 : 1 térfogat szerint
Rétegvastagság	max. ~5 mm
Állékonyág	Állékony, fej fölött is feldolgozható.
Termék hőmérséklete	A Sika AnchorFix®-2+ feldolgozási hőmérséklete +5 °C és +30 °C közötti.
Levegő környezeti hőmérséklete	+5 °C és +30 °C közötti
Harmatpont	Óvakodjon a páralecsapódástól! Az alapfelület hőmérséklete feldolgozás közben legyen 3 °C-kal a harmatpont felett.
Alapfelület hőmérséklete	+5 °C és +30 °C közötti

Szilárdulási idő

Hőmérséklet

Nyitott idő - T_{gel}

Kikeményedési idő -

+25 °C – +30 °C
+20 °C – +25 °C
+15 °C – +20 °C
+10 °C – +15 °C
+5 °C – +10 °C*

4 perc
5 perc
6 perc
8 perc
10 perc

T _{cur}
40 perc
50 perc
75 perc
85 perc
145 perc

* A minimum kartus hőmérséklet = +5 °C

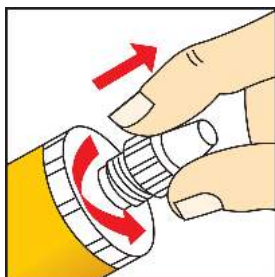
FELHASZNÁLÁSI TUDNIVALÓK

ALAPFELÜLET MINŐSÉG

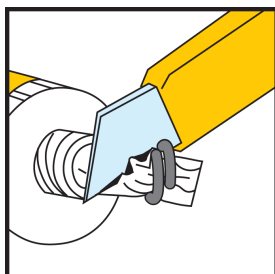
A habarcs és beton legyen 28 napnál öregebb. Az alapfelület szilárdságát (beton, falazat, természetes kő) előzetesen ellenőrizni kell. Amennyiben nem ismert, a csavar próbaterhelésével kell megállapítani. A rögzítőelem lyuka minden esetben legyen tiszta, száraz és zsírtól, olajtól mentes. A laza részeket távolítsa el a lyuk környezetében. A csavarmentes elemeket és a betonacélt alaposan tisztítsa meg olajtól, zsírtól és egyéb anyagoktól és szemcséktől, pl.: szennyeződés.

KEVERÉS

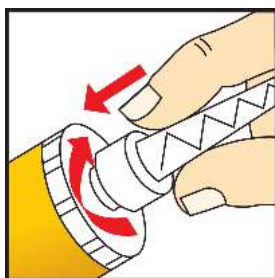
A kartus előkészítése: 300 / 550 / 850 ml



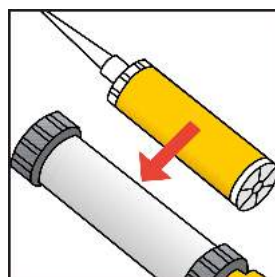
1. Csavarja le a kupakot.



2. Vágja le a végződést.

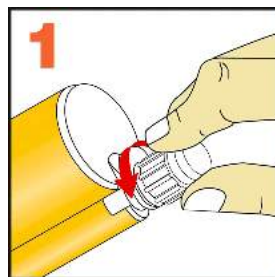


3. Csavarja fel a statikus keverőt.

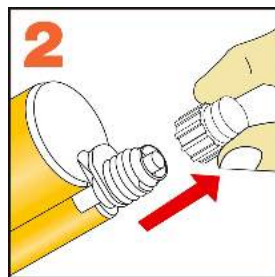


4. Helyezze a kartust a ki-nyomópisztolyba és kezd-je meg a feldogozást.

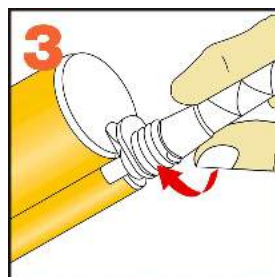
A kartus előkészítése: 350 ml



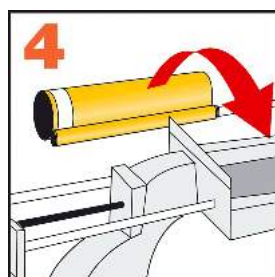
1. Csavarja le a kupakot.



2. Vegye le a kupakot.



3. Csavarja fel a statikus keverőt.



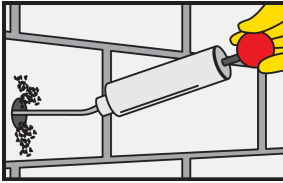
4. Helyezze a kartust a ki-nyomópisztolyba és kezd-je meg a feldogozást.

FELHASZNÁLÁSI ELJÁRÁS / ESZKÖZÖK

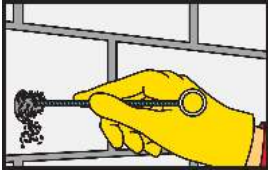
Rögzítőelem elhelyezése betonba/falazatba:



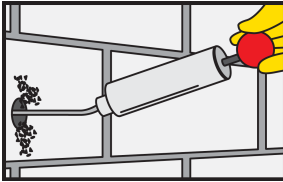
Fúrógéppel készítsen egy megfelelő átmérőjű és mélységű furatot. A furat átmérőjét igazítsa a rögzítőelem méretéhez.



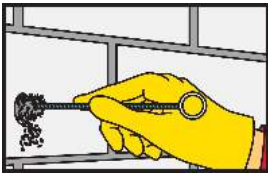
A furatot tisztítsa meg annak aljára vezetett levegővel, kézi pumpa vagy kompresszor segítségével (minimum 2 alkalommal). Fontos figyelmeztetés: Olajmentes kompresszort használjon!



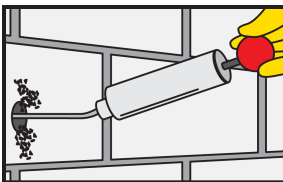
A furatot tisztítókefével legalább kétszer tisztítsa meg. A kefe átmérője legyen nagyobb, mint a furat átmérője.



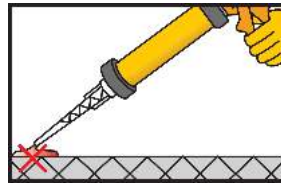
A furatot tisztítsa meg annak aljára vezetett levegővel, kézi pumpa vagy kompresszor segítségével (minimum 2 alkalommal). Fontos figyelmeztetés: Olajmentes kompresszort használjon!



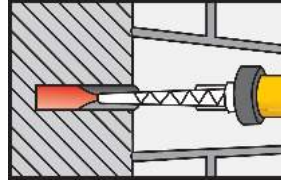
A furatot tisztítókefével legalább kétszer tisztítsa meg. A kefe átmérője legyen nagyobb, mint a furat átmérője.



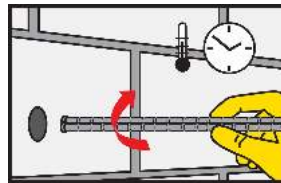
A furatot tisztítsa meg annak aljára vezetett levegővel, kézi pumpa vagy kompresszor segítségével (minimum 2 alkalommal). Fontos figyelmeztetés: Olajmentes kompresszort használjon!



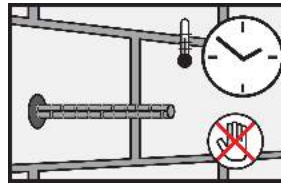
Minden új keverőcsúc felhelyezése vagy új kartus megkezdése esetén az első, kb. 2 pisztolynyomásnyi anyagot nem szabad felhasználni, várja meg míg egyenletes keveréket kap. Tehermentesítse a kinyomópisztolyt és a keverőcsúc nyílását tisztítsa meg egy tiszta ruhával.



A ragasztóanyaggal a furatot annak aljától töltsse fel, miközben a kartus lassan húzza kifele. Minden esetben kerülje el a légzárványok képződését. Mély furatokhoz használjon hosszabító csövet.



A rögzítőelemet csavaró mozdulattal helyezze a ragasztóval kitöltött furatba. A ragasztóanyag-
nak ki kell nyomódnia a furat szélén. Fontos figyelmeztetés: A rögzítőelemet minden esetben helyezze el a nyitott idő letelte előtt.



A kikeményedés alatt a rögzítőelemet ne mozgassa vagy terhelje. Az eszközt tisztítsa meg Sika® Colma Cleanerrel. A kezét/bőrt alaposan mossa le meleg szappanos vízzel.

TOVÁBBI DOKUMENTUMOK

A tervezési részleteket külön dokumentáció tartalmazza: "Sika AnchorFix®-2+ Műszaki Dokumentáció", Hivatkozási szám: 870 43 06

TERMÉKADATOK ALAPJA

Mérési értékek Ebben a Termék Adatlapban közölt műszaki adatok laboratóriumi vizsgálatok eredményein alapulnak. Az aktuális mérési eredmény az eltérő körülmények miatt ettől kissé eltérhet.

HELYI KORLÁTOZÁSOK

Kérjük vegye figyelembe, hogy a termék teljesítményére vonatkozó szabályozások országonként eltérőek lehetnek. A tényleges felhasználásra vonatkozóan kérjük olvassa el a vonatkozó Termék Adatlapot.

ÖKOLÓGIA, EGÉSZSÉG ÉS BIZTONSÁG

Biztonsági tudnivalók Termékeinkkel végzett munka

esetén a fontosabb fizikai, biztonságtechnikai, toxikológiai és ökológiai adatokat a termékekre vonatkozó Biztonsági Adatlapokban meg lehet találni. A veszélyes anyagokra vonatkozó rendelkezéseket be kell tartani.

JOGI TUDNIVALÓK

Jogi tudnivalók A Sika termékek alkalmazásához és végfelhasználásához kapcsolódó információkat és különösen az ajánlásokat a Sika jóhiszeműen biztosítja a jelenleg rendelkezésre álló ismeretei és tapasztalatai alapján arra az esetre, amennyiben a terméket a szokásos körülmények között kezelik, használják, tárolják. Ezen információkból, bármilyen írásos javaslatunkból, illetve más tanácsunkból a helyszíni körülményekben lévő különbségek természete miatt semmilyen az értékesítésre vagy adott célra való megfelelésre vonatkozó garancia, vagy jogi vonatkozásból eredő kötelezettség nem származtatható. Harmadik fél tulajdonjogát figyelembe kell venni. Minden megrendelést elfogadunk a jelenlegi értékesítési és szállítási feltételek szerint. A felhasználónak minden esetben az adott termék legfrissebb Termék Adatlapját kell figyelembe vennie, amit szívesen rendelkezésére bocsátunk. Ebben a Termék Adatlapban közölt adatok megfelelnek a kiadás időpontjában rendelkezésre állóknak. Amennyiben eltérés mutatkozik a Termék Adatlapon szereplő, valamint a szállítmány címkéjén lévő adatok között, úgy minden ilyen esetben a címkén szereplő adatok a mértékadóak. Ilyen és hasonló kérdéses esetekben kérjük, érdeklődjének vevőszolgálatunknál. A kivitelezési és bedolgozási utasítást kérjük pontosan betartani, mivel a termékre vonatkozó minőségi garanciánk csak az előírás szerinti felhordás, bedolgozás, felhasználás esetén érvényes.

Sika Hungária Kft.
Építőipari Üzletág
1117 Budapest, Prielle Kornélia u. 6.
Tel: +36 1/371-2020
Fax: +36 1/371-2022
info@hu.sika.com
www.sika.hu

TERMÉK ADATLAP
Sika AnchorFix®-2+
Július 2019, Version 01.01
020205010020000011

SikaAnchorFix-2+-hu-HU-(07-2019)-1-1.pdf

BUILDING TRUST

